



**ISPARTA İL ÖZEL İDARESİ**

**2015 YILI**

**KURUMSAL MALİ DURUM VE BEKLENTİLER**

**RAPORU**

**TEMMUZ 2015 – ISPARTA**

## SUNUŞ

5018 sayılı Kamu Mali Yönetimi ve Kontrol Kanunu'nun 30'uncu maddesinde; "Genel yönetim kapsamındaki idareler bütçelerinin ilk altı aylık uygulama sonuçları, ikinci altı aya ilişkin beklentiler ve hedefler ile faaliyetlerini; Maliye Bakanlığı ise merkezî yönetim bütçe kanununun ilk altı aylık uygulama sonuçları, finansman durumu, ikinci altı aya ilişkin beklentiler ve hedefler ile faaliyetleri kapsayan malî durumu Temmuz ayı içinde kamuoyuna açıklar" denilmektedir.

Söz konusu düzenlemenin amacı, kamu hizmetlerinin yürütülmesinde ve bütçe uygulamalarında saydamlığın ve hesap verilebilirliğin artırılması ile kamuoyunun kamu idareleri üzerindeki genel denetim ve gözetim fonksiyonunun gerçekleştirilmesidir. Bu amaçlara ulaşılması, idarelerin faaliyetleri ile bütçe gerçekleştirmeleri ve beklentileri konularında kapsamlı bir rapor oluşturulmasına bağlıdır. Anılan madde ve yapılan açıklamalar doğrultusunda; İdaremizin 2015 yılı ilk altı aylık dönemine ilişkin bütçe uygulamaları ve yürütülen faaliyetler ile ikinci altı aylık döneme ilişkin beklentiler, hedefler ve planlanan faaliyetlerin yer aldığı "Isparta İ Özel İdaresi 2015 Yılı Kurumsal Mali Durum ve Beklentiler Raporu" hazırlanmıştır.

I- OCAK–HAZİRAN 2015 DÖNEMİ BÜTÇE UYGULAMA SONUÇLARI .....	4
A. Bütçe Giderleri .....	4
1. Personel Giderleri .....	6
2. Sosyal Güvenlik Kurumlarına Devlet Primi Giderleri .....	7
3. Mal ve Hizmet Alım Giderleri .....	8
4.Faiz Gideri .....	9
5. Cari Transferler .....	10
6. Sermaye Giderleri .....	11
7. Sermaye Transferleri .....	12
8. Yedek Ödenek .....	13
B. Bütçe Gelirleri .....	14
C. Finansman .....	15
II- TEMMUZ-ARALIK 2015 DÖNEMİNE İLİŞKİN BEKLENTİLER VE HEDEFLER .....	16
A. Bütçe Giderleri .....	16
1- Personel Giderleri .....	17
2- Sosyal Güvenlik Kurumlarına Devlet Primi Giderleri.....	17
3- Mal ve Hizmet Alım Giderleri .....	17
4- Faiz Gideri .....	17
5- Cari Transferler .....	17
6- Sermaye Giderleri .....	17
7- Sermaye Transferleri .....	17
B. Bütçe Gelirleri .....	18
C. Finansman .....	19
III- TEMMUZ–ARALIK 2015 DÖNEMİNDE YÜRÜTÜLECEK FAALİYETLER.....	19
IV-EKLER	
1-Bütçe Giderlerinin Gelişimi .....	22
2-Bütçe Gelirlerinin Gelişimi .....	23

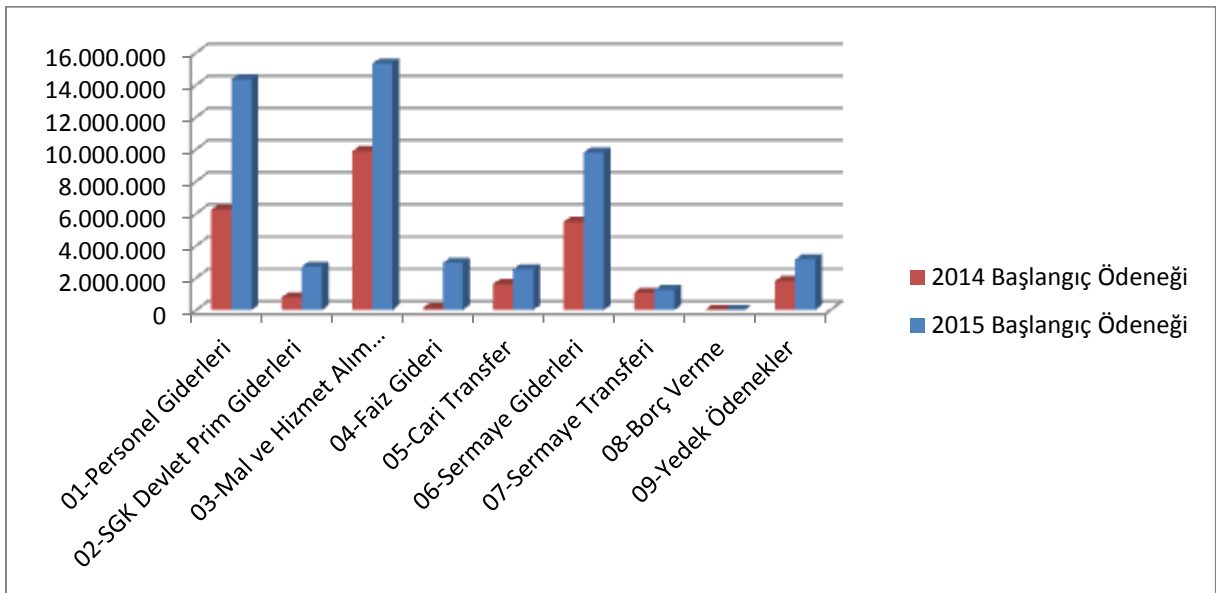
## I- OCAK-HAZİRAN 2015 DÖNEMİ BÜTÇE UYGULAMA SONUÇLARI

### A. Bütçe Giderleri

2014 yılı başlangıç gider bütçesi 27.000.000,00 TL olup, 6360 sayılı Kanun gereğince devralınacak belde belediyeleri dikkate alınarak izleyen yıl bütçesi için %92,6 büyüme öngörülmüştür. Bu doğrultuda 2015 mali yılına ait giderlerde kullanılmak üzere İdaremize başlangıç bütçesi ile toplam 52.000.000,00 TL ödenek ayrılmıştır.

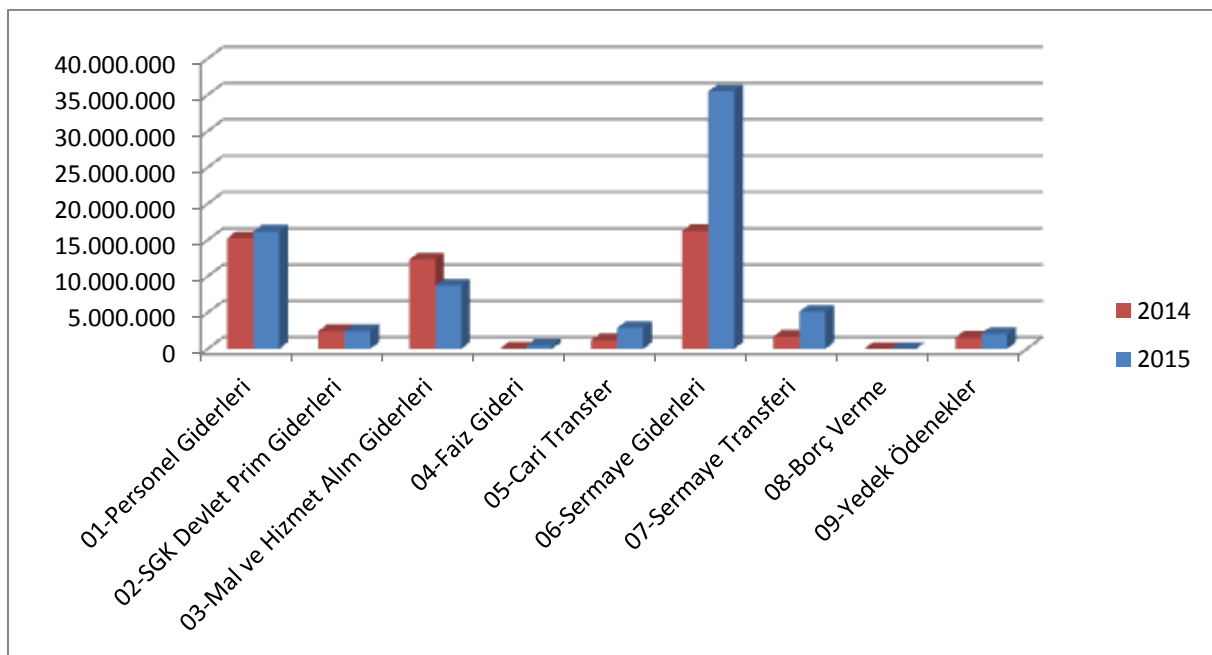
2014 yılında kurum dışı aktarmalarla eklenen tahsisi mahiyette ödeneklerle birlikte toplam 103.551.079,00 TL gider gerçekleşmesi olmuştur.

2014 Gerçekleşmeleri ile 2015 Başlangıç Ödeneği Gelişimi					
Bütçe Tertibi	2014 Gider Gerçekleşmeleri		2014	2015	Artış Oranı %
	Öz Kaynaklı (5)	Diğer (8)	Başlangıç Ödeneği	Başlangıç Ödeneği	
01-Personel Giderleri	11.658.687	20.792.082	6.243.817	14.337.665	129,6
02-SGK Devlet Prim Giderleri	2.071.628	3.345.570	789.290	2.695.516	241,5
03-Mal ve Hizmet Alım Giderleri	13.703.495	11.738.902	9.883.662	15.317.674	55,0
04-Faiz Gideri	131.753	0	111.982	2.931.774	2.518,1
05-Cari Transfer	1.889.217	81.496	1.615.669	2.531.205	56,7
06-Sermaye Giderleri	5.894.726	27.577.547	5.485.580	9.786.166	78,4
07-Sermaye Transferi	3.073.992	1.591.985	1.070.000	1.250.000	16,8
08-Borç Verme	0	0	0	0	0,0
09-Yedek Ödenekler	3.199.811	0	1.800.000	3.150.000	75,0
Toplam	38.423.497	65.127.583	27.000.000	52.000.000	92,6



2014 Mali Yılı Ocak–Haziran dönemi bütçe gider gerçekleřmeleri, Bütçe Giderlerinin Geliřimi Tablosunda da görüldüğü gibi toplam 49.240.402,00 TL olarak gerçekleřmiştir. 2014 yılsonu gerçekleřmelerinin %47,6’sı Ocak–Haziran döneminde gerçekleřmiştir. 2015 Mali Yılı Ocak–Haziran dönemi için ilk altı aylık bütçe giderleri toplamı ise 71.275.437,00 TL olmuřtur. 2014 ve 2015 yılları Haziran sonu itibariyle gider gerçekleřme toplamaları karşılařtırıldığında, giderlerde %44,7 oranında bir artış olduđu görülmektedir. 2014 ve 2015 yılları ödeneklerinin Ocak–Haziran dönemi sonu itibariyle fiili gerçekleřmelerine iliřkin ayrıntılı veriler ařağıdaki tabloda ve Ek-1’de gösterilmiştir.

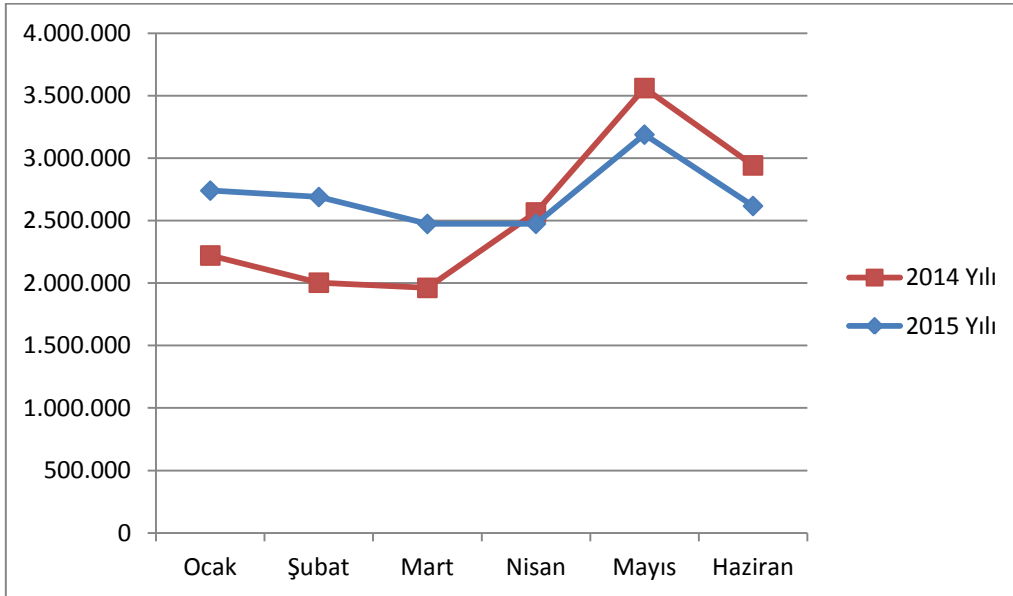
2014 ve 2015 Yılları Ocak – Haziran Dönemi Bütçe Giderleri Gerçekleřmeleri							
Bütçe Tertibi	2014 Gider Gerçekleřmeleri	2015 Ocak- Haziran Ödeneđi	Gider Gerçekleřmeleri				Artış Oranı %
			Ocak-Haziran Dönemi		Oran %		
			2014	2015	2014	2015	
01-Personel Giderleri	32.450.768	25.387.404	15.255.945	16.184.068	47,0	63,7	6,1
02-SGK Devlet Prim Giderleri	5.417.197	4.268.635	2.450.062	2.459.140	45,2	57,6	0,4
03-Mal ve Hizmet Alım Giderleri	25.442.397	23.890.918	12.318.875	8.728.550	48,4	36,5	-29,1
04-Faiz Gideri	131.753	2.931.774	71.618	435.007	54,4	14,8	507,4
05-Cari Transfer	1.970.713	4.509.780	1.212.121	2.887.738	61,5	64,0	138,2
06-Sermaye Giderleri	33.472.273	113.196.543	16.234.223	35.473.595	48,5	31,3	118,5
07-Sermaye Transferi	4.665.978	9.200.000	1.697.558	5.107.340	36,4	55,5	200,9
08-Borç Verme	0	0	0	0	0,0	0,0	0,0
09-Yedek Ödenekler	3.199.811	3.150.000	1.549.158	2.070.033	48,4	65,7	33,6
<b>Toplam</b>	<b>103.551.079</b>	<b>184.465.020</b>	<b>49.240.402</b>	<b>71.275.437</b>	<b>47,6</b>	<b>38,6</b>	<b>44,7</b>



## 1. Personel Giderleri

2014 yılı Ocak–Haziran döneminde 15.255.945,00 TL olan personel giderleri 2015 yılı Ocak-Haziran döneminde 928.123,00 TL artışla 16.184.068,00 TL olmuştur. Personel giderlerindeki artış %6,1 olarak gerçekleşmiştir. Mukayese edilen dönemlerdeki personel giderlerinin aylık gerçekleştirmeleri aşağıda gösterilmiştir.

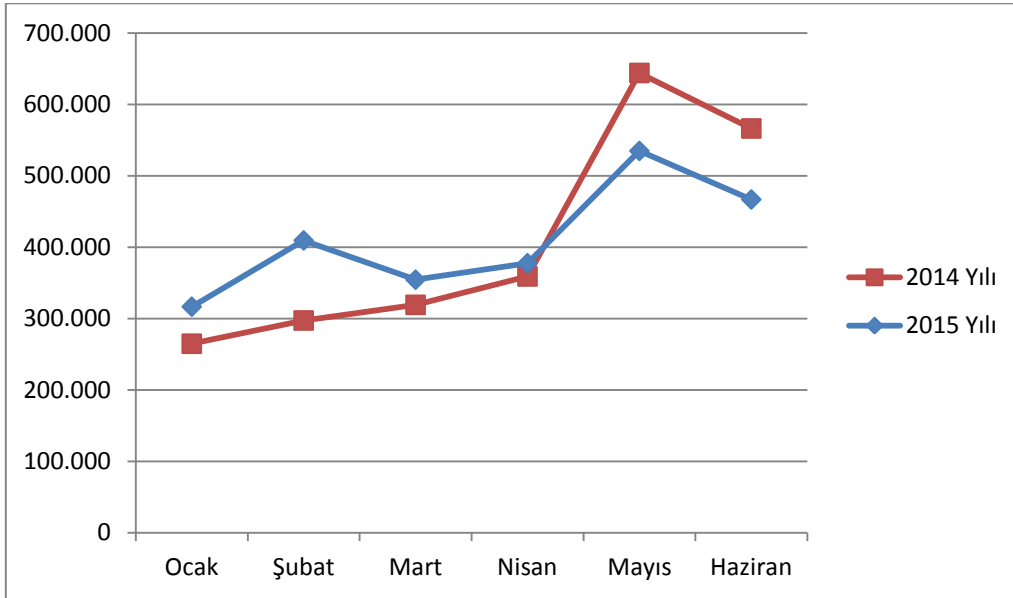
2014 - 2015 Personel Giderleri Gerçekleşmeleri				
Aylar	2014	2015	Değişim Tutarı	Değişim Oranı %
Ocak	2.221.252	2.740.456	519.204	23,4
Şubat	2.003.511	2.689.102	685.591	34,2
Mart	1.961.991	2.473.841	511.850	26,1
Nisan	2.565.664	2.474.744	-90.920	-3,5
Mayıs	3.561.316	3.188.386	-372.930	-10,5
Haziran	2.942.211	2.617.539	-324.672	-11,0
Toplam	15.255.945	16.184.068	928.123	6,1



## 2. Sosyal Güvenlik Kurumlarına Devlet Primi Giderleri

2014 yılı Ocak–Haziran döneminde 2.450.062,00 TL olan sosyal güvenlik kurumlarına devlet primi giderleri 2015 yılı Ocak–Haziran döneminde 9.078,00 TL artışla 2.459.140,00 TL olmuştur. Sosyal güvenlik kurumlarına devlet primi giderlerindeki artış %0,4 olarak gerçekleşmiştir. Anılan dönemlerdeki sosyal güvenlik kurumlarına devlet primi giderlerinin aylık gerçekleştirmeleri aşağıda gösterilmiştir.

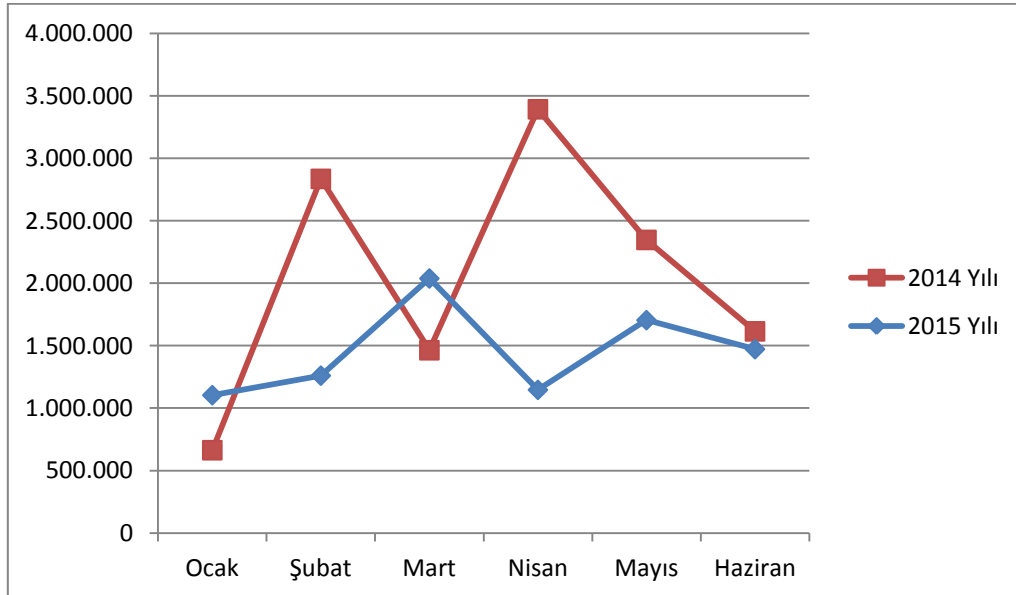
2014 - 2015 Sosyal Güvenlik Kurumlarına Devlet Primi Giderleri Gerçekleşmeleri				
Aylar	2014	2015	Değişim Tutarı	Değişim Oranı %
Ocak	264.691	316.539	51.848	19,6
Şubat	297.252	409.339	112.087	37,7
Mart	319.112	354.329	35.217	11,0
Nisan	358.924	377.481	18.557	5,2
Mayıs	643.888	534.734	-109.154	-17,0
Haziran	566.195	466.717	-99.478	-17,6
Toplam	2.450.062	2.459.140	9.078	0,4



### 3. Mal ve Hizmet Alım Giderleri

2014 yılı Ocak–Haziran döneminde 12.318.875,00 TL olan mal ve hizmet alım giderleri 2015 yılı Ocak–Haziran döneminde 3.590.325,00 TL azalışla 8.728.550,00 TL olmuştur. Mal ve hizmet alımı giderlerindeki azalış %29,1 olarak gerçekleşmiştir. Anılan dönemlerdeki mal ve hizmet alımı giderlerinin aylık gerçekleştirmeleri aşağıda gösterilmiştir.

2014 - 2015 Mal ve Hizmet Alım Giderleri				
Aylar	2014	2015	Değişim Tutarı	Değişim Oranı %
Ocak	663.982	1.104.738	440.756	66,4
Şubat	2.835.635	1.260.752	-1.574.883	-55,5
Mart	1.464.283	2.038.517	574.234	39,2
Nisan	3.392.589	1.146.998	-2.245.592	-66,2
Mayıs	2.347.005	1.704.967	-642.038	-27,4
Haziran	1.615.380	1.472.579	-142.802	-8,8
Toplam	12.318.875	8.728.550	-3.590.325	-29,1



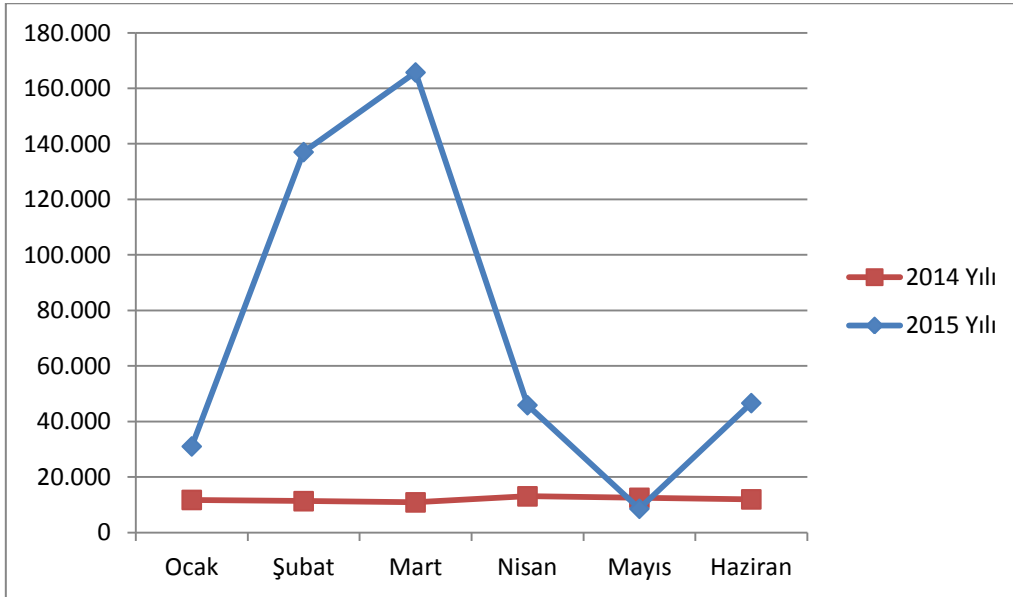


#### 4.Faiz Gideri

İdaremizin ihtiyaç duyduğu taşıt ve iş makinelerinin alımı için 2011 yılında İller Bankası'ndan 60 ay vadeli 3.679.250,47 TL kredi kullanılarak borçlanma gerçekleştirilmiş olup 2014 yılı için tahakkuk eden faiz gideri, İller Bankası'nca idaremizin genel bütçe vergi gelirleri payından aylık olarak mahsup edilmiştir.

2015 yılında ise söz konusu kredi dışında, 6360 sayılı Kanun gereğince devralınan belediyelerin kanuni takibe uğramış borçları için faiz ödemesi yapılmıştır. 2014 ve 2015 mali yılları Ocak-Haziran dönemlerinde yapılan faiz ödemeleri aşağıda gösterilmiştir.

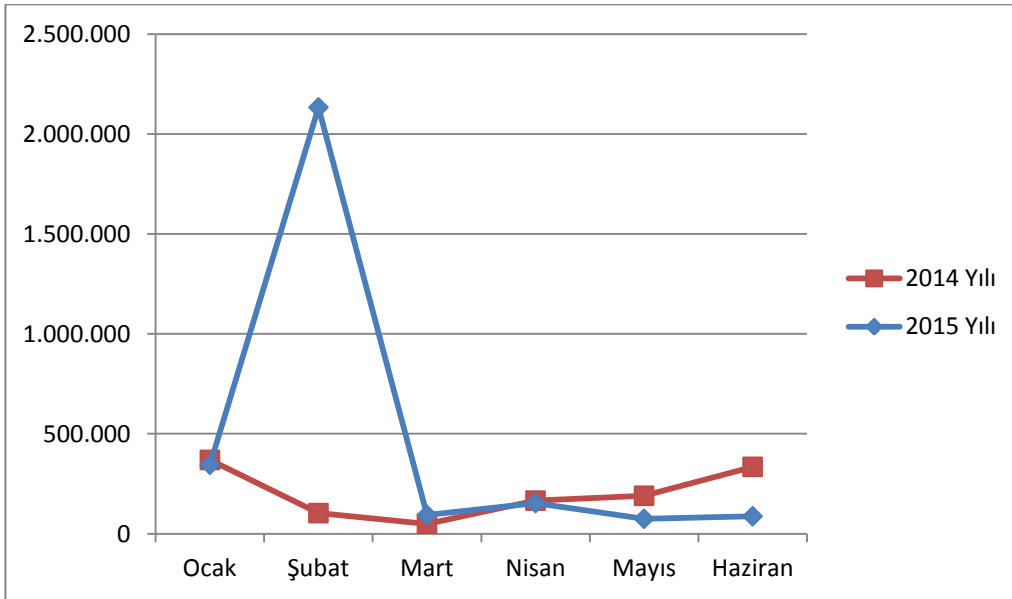
2014 - 2015 Faiz Giderleri				
Aylar	2014	2015	Değişim Tutarı	Değişim Oranı %
Ocak	11.775	31.052	19.277	163,7
Şubat	11.340	137.054	125.714	1.108,5
Mart	10.903	165.745	154.842	1.420,2
Nisan	13.079	45.903	32.824	251,0
Mayıs	12.535	8.597	-3.937	-31,4
Haziran	11.986	46.656	34.670	289,3
Toplam	71.618	435.007	363.389	507,4



## 5. Cari Transferler

2014 yılı Ocak–Haziran döneminde 1.212.121,00 TL olan cari transfer harcaması 2015 yılı Ocak–Haziran döneminde 1.675.617,00 TL artışla 2.887.738,00 TL olmuştur. Cari Transfer Harcamalarındaki artış %138,2 olarak gerçekleşmiştir. 2015 yılı cari transfer harcamalarının %8’lik kısmı SGK’na yapılan ödemelerden, %37’lik kısmı gelirlerden diğer idarelere ayrılan paylardan, %54’lük kısmı birlik ve derneklere yapılan yardımlardan, %1’lik kısmı memurların öğle yemeğine yardım için yapılan ödemelerden oluşmuştur. Anılan dönemlerdeki cari transfer harcamaları aylık gerçekleşmeleri aşağıda gösterilmiştir.

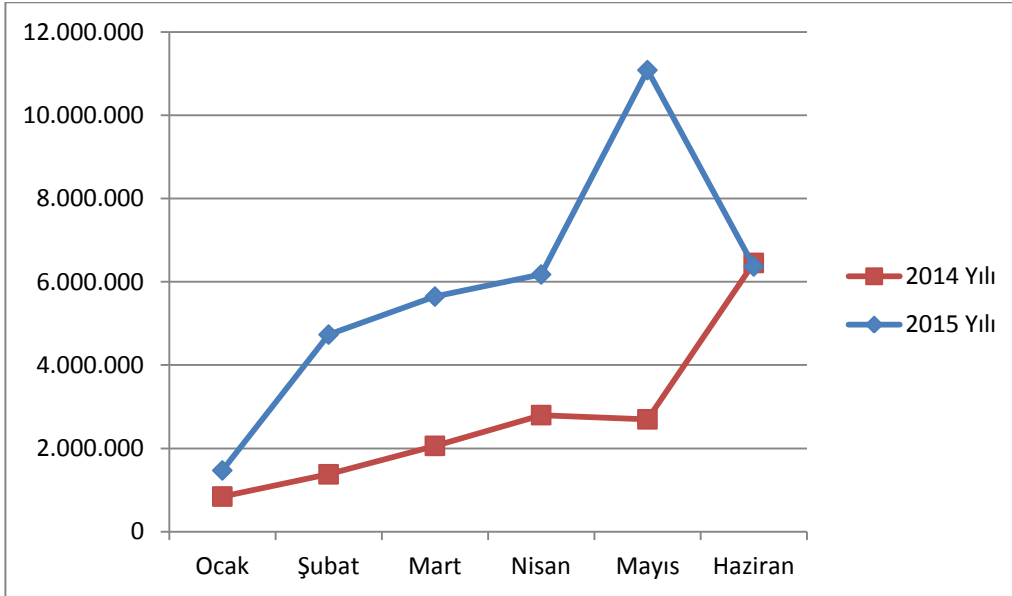
2014 - 2015 Cari Transferler				
Aylar	2014	2015	Değişim Tutarı	Değişim Oranı %
Ocak	369.267	345.092	-24.175	-6,5
Şubat	103.101	2.132.725	2.029.625	1.968,6
Mart	49.841	94.161	44.320	88,9
Nisan	165.704	153.576	-12.128	-7,3
Mayıs	189.826	74.845	-114.982	-60,6
Haziran	334.382	87.338	-247.044	-73,9
Toplam	1.212.121	2.887.738	1.675.617	138,2



## 6. Sermaye Giderleri

2014 yılı Ocak–Haziran döneminde 16.234.223,00 TL olan sermaye giderleri 2015 yılı Ocak-Haziran döneminde 19.239.372,00 TL artışla 35.473.595,00 TL olmuştur. Sermaye giderlerindeki artış %118,5 olarak gerçekleşmiştir. Anılan dönemlerdeki sermaye giderlerinin aylık gerçekleştirmeleri aşağıda gösterilmiştir.

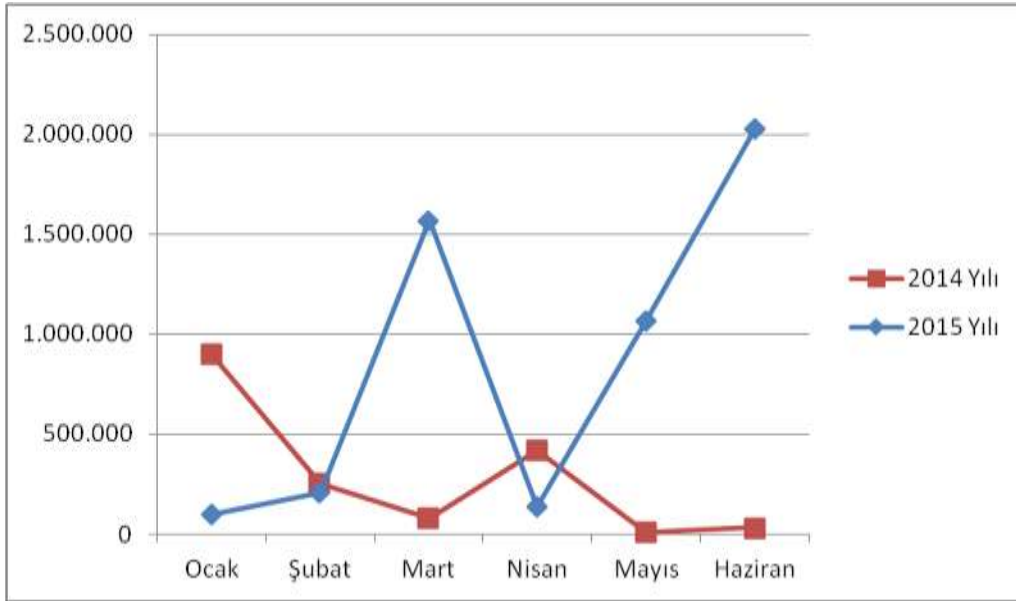
2014 - 2015 Sermaye Giderleri				
Aylar	2014	2015	Değişim Tutarı	Değişim Oranı %
Ocak	844.525	1.470.752	626.227	74,2
Şubat	1.378.241	4.732.471	3.354.230	243,4
Mart	2.060.878	5.645.216	3.584.338	173,9
Nisan	2.799.231	6.175.636	3.376.405	120,6
Mayıs	2.698.559	11.082.072	8.383.513	310,7
Haziran	6.452.790	6.367.448	-85.342	-1,3
Toplam	16.234.223	35.473.595	19.239.372	118,5



## 7. Sermaye Transferleri

2014 yılı Ocak–Haziran döneminde 1.697.558,00 TL olan sermaye transferi harcaması 2015 yılı Ocak–Haziran döneminde 3.409.782,00 TL artışla 5.107.340,00 TL olmuştur. Sermaye Transferleri Harcamalarındaki artış %200,9 olarak gerçekleşmiştir. 2015 yılı sermaye transferi harcamalarının %79,4'lük kısmı köylere ve mahalli idare birliklerine yapılan yardımlardan, %19,6'lık kısmı katılma paylarından, %1'lik kısmı mikro kredi uygulaması için yapılan ödemeden oluşmuştur. Anılan dönemlerdeki sermaye transferi harcamaları aylık gerçekleştirmeleri aşağıda gösterilmiştir.

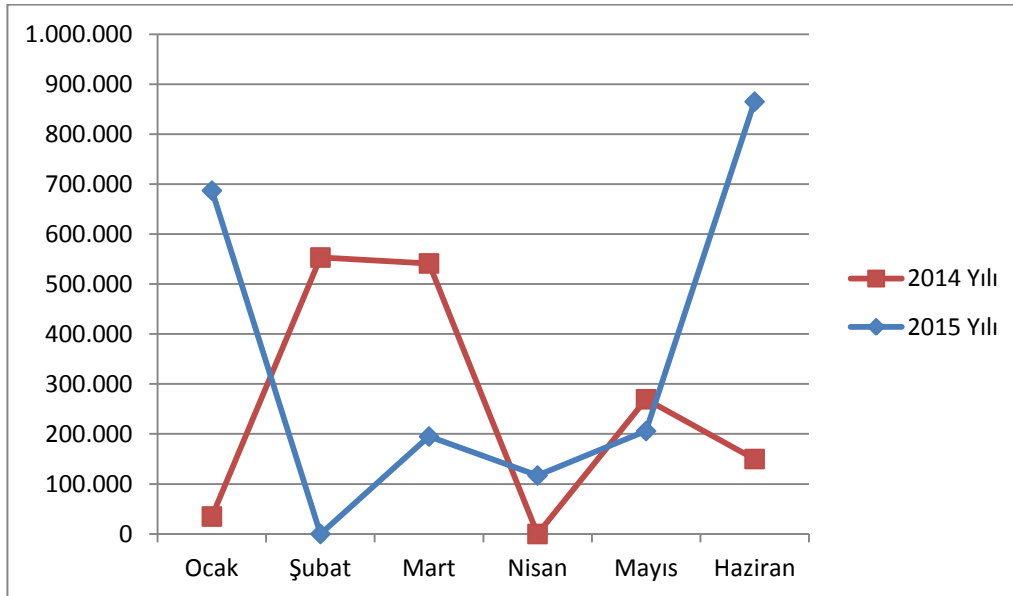
2014 - 2015 Sermaye Transferleri				
Aylar	2014	2015	Değişim Tutarı	Değişim Oranı %
Ocak	899.939	100.000	-799.939	-88,9
Şubat	254.195	206.500	-47.695	-18,8
Mart	82.152	1.568.531	1.486.378	1.809,3
Nisan	418.866	134.751	-284.115	-67,8
Mayıs	11.077	1.068.630	1.057.553	9.547,3
Haziran	31.329	2.028.928	1.997.599	6.376,2
Toplam	1.697.558	5.107.340	3.409.782	200,9



## 8. Yedek Ödenek

Yedek ödenek olarak 2015 yılı başında 3.150.000,00 TL ödenek öngörülmüştür. 2014 yılı Ocak–Haziran döneminde 1.549.158,00 TL olan yedek ödenekten yapılan aktarımlar 2015 yılı Ocak-Haziran döneminde 520.876,00 TL artışla 2.070.033,00 TL olmuştur. Yedek ödeneğin kullanımındaki artış oranı %33,6 olarak gerçekleşmiştir. Anılan dönemlerdeki yedek ödenekten yapılan aktarma tutarları aşağıda gösterilmiştir.

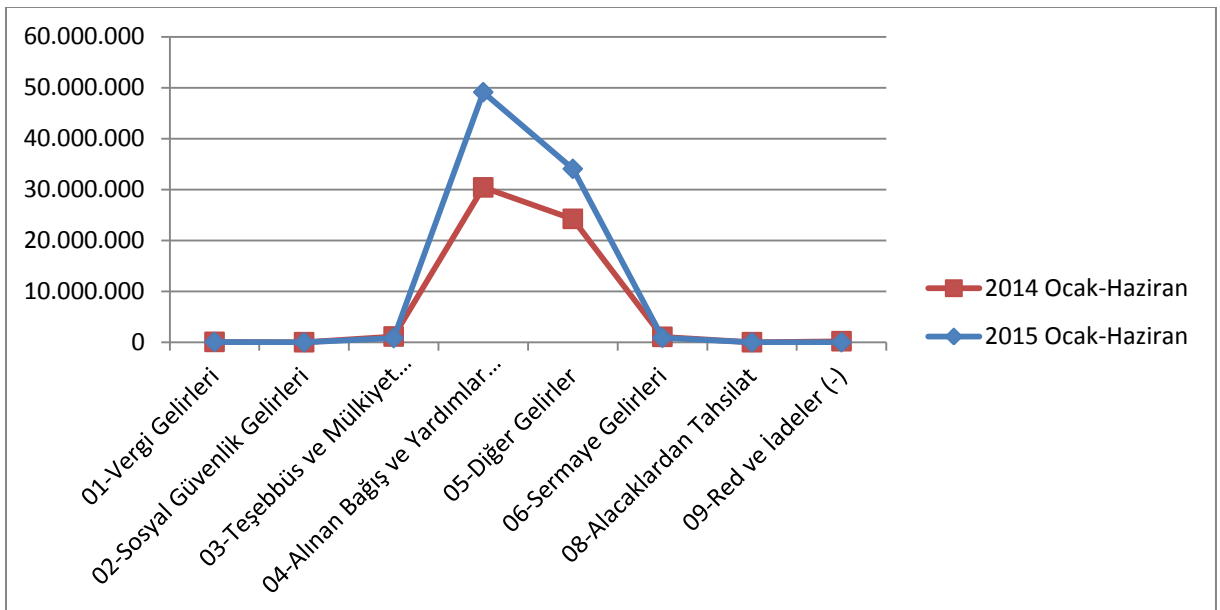
2014 - 2015 Yedek Ödenek				
Aylar	2014	2015	Değişim Tutarı	Değişim Oranı %
Ocak	35.000	687.033	652.033	0,0
Şubat	553.233	0	-553.233	-100,0
Mart	541.369	195.000	-346.369	-64,0
Nisan	0	117.000	117.000	117.000,0
Mayıs	269.555	206.000	-63.555	-23,6
Haziran	150.000	865.000	715.000	476,7
Toplam	1.549.158	2.070.033	520.876	33,6



## B. Bütçe Gelirleri

İdareimizin 2014–2015 yılları Ocak–Haziran dönemi bütçe gelirlerinin gelişimine ilişkin veriler aşağıdaki tabloda gösterilmiştir. 2015 yılında planlanan toplam gelir 58.000.000,00 TL olup, Haziran sonu itibariyle (04) Alınan Bağış ve Yardımlar ile Özel Gelirler 49.096.701,00 TL olmuştur. 2015 mali yılı Ocak-Haziran gelirlerinin aylar ve gelir çeşitlerine göre dağılımı ve 2014 yılının aynı dönemine ilişkin karşılaştırmalar rapor ekindeki Ek-2’de gösterilmiştir.

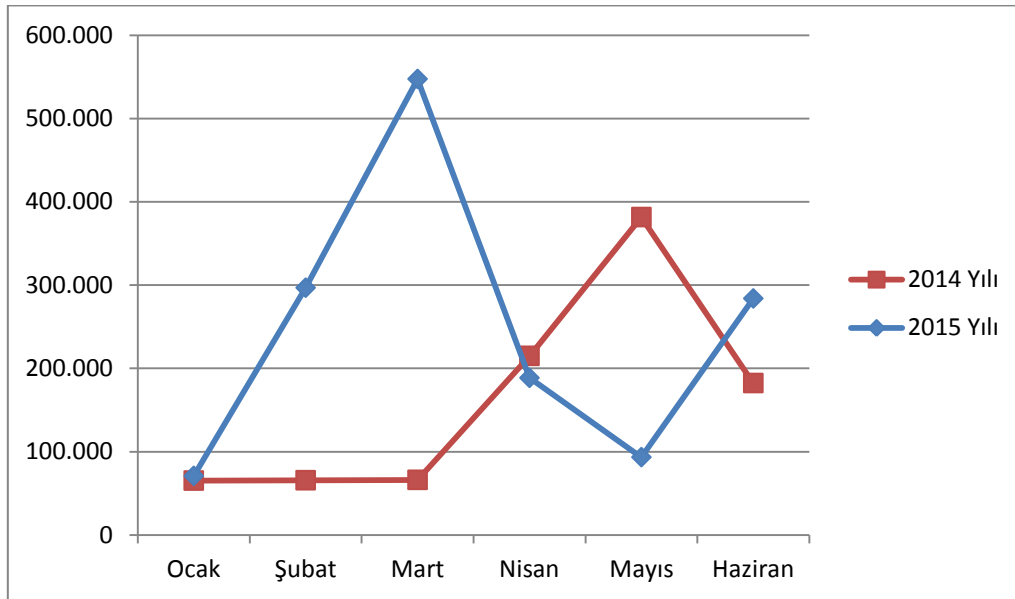
2014 ve 2015 Yılları Ocak – Haziran Dönemi Bütçe Gelirleri Gerçekleşmeleri							
Gelir Ekonomik Kod	2014 Gerçekleşen Gelir	2015 Planlanan Gelir ve Ocak-Haziran Döneminde Alınan Tahsisli Ödenekler	Gelir Gerçekleşmeleri				Artış Oranı %
			Ocak-Haziran Dönemi		Oran %		
			2014	2015	2014	2015	
01-Vergi Gelirleri	127.850	200.000	64.647	63.952	50,6	32,0	-1,1
02-Sosyal Güvenlik Gelirleri	0	0	0	0	0,0	0,0	0,0
03-Teşebbüs ve Mülkiyet Gelirleri	2.414.165	1.250.000	1.121.809	814.748	46,5	65,2	-27,4
04-Alınan Bağış ve Yardımlar ile Özel Gelirler	79.652.880	49.096.701	30.396.462	49.096.701	38,2	100,0	61,5
05-Diğer Gelirler	50.928.779	54.050.000	24.222.148	34.041.465	47,6	63,0	40,5
06-Sermaye Gelirleri	1.066.022	2.500.000	1.052.500	870.520	98,7	34,8	-17,3
08-Alacaklardan Tahsilât	0	0	0	0	0,0	0,0	0,0
09-Red ve İadeler (-)	840.757	0	201.295	0	23,9	0,0	0,0
<b>Toplam</b>	<b>133.348.938</b>	<b>107.096.701</b>	<b>56.656.271</b>	<b>84.887.386</b>	<b>42,5</b>	<b>79,3</b>	<b>49,8</b>



### C. Finansman

İller Bankasından kullanılmış olan kredinin anapara ödemesi ile 6360 sayılı Kanun gereğince devralınan belediyelerin kanuni takibe uğramış borçlarının anapara ödemeleri için 2014 ve 2015 yıllarının bütçe hazırlık aşamalarında Finansmanın Ekonomik Sınıflandırması Cetveli hazırlanmış olup yapılan geri ödemeler mukayeseli olarak aşağıdaki tabloda gösterilmiştir.

2014 - 2015 Finansmanın Ekonomik Sınıflandırması Gerçekleşmeleri				
Aylar	2014	2015	Değişim Tutarı	Değişim Oranı %
Ocak	65.160	70.830	5.670	8,7
Şubat	65.594	296.683	231.088	352,3
Mart	66.032	547.314	481.282	728,9
Nisan	214.908	188.491	-26.418	-12,3
Mayıs	381.497	93.302	-288.195	-75,5
Haziran	182.256	283.811	101.555	55,7
Toplam	975.448	1.480.431	504.984	51,8

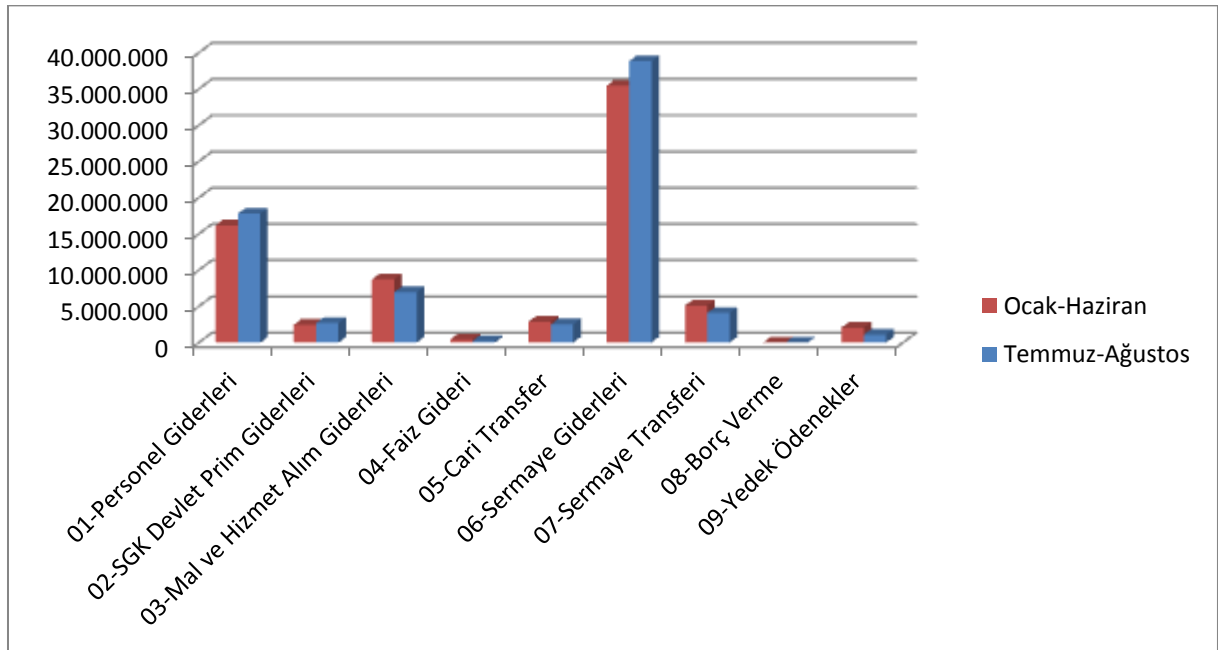


## II- TEMMUZ-ARALIK 2015 DÖNEMİNE İLİŞKİN BEKLENTİLER VE HEDEFLER

### A. Bütçe Giderleri

Ödeneklerin gider türleri itibariyle dağılımı ve yılsonu tahmini gerçekleşmeleri aşağıdaki tablo ve grafikte gösterilmiştir.

2015 Yıllı Temmuz – Aralık Dönemi Bütçe Giderleri Tahminleri					
Bütçe Tertibi	2015 Başlangıç Ödeneği + Ocak-Haziran Ek Ödeneği	Temmuz-Aralık Ek Ödenek Tahmini	Ocak-Haziran Gerçekleşen Harcamaları	Temmuz-Aralık Harcama Tahmini	Yıl Sonu Gerçekleşme Oranı %
01-Personel Giderleri	25.387.404	8.599.138	16.184.068	17.802.474	100,0
02-SGK Devlet Prim Giderleri	4.268.635	895.559	2.459.140	2.705.054	100,0
03-Mal ve Hizmet Alım Giderleri	23.890.918	2.389.092	8.728.550	6.982.840	59,8
04-Faiz Gideri	2.931.774	0	435.007	217.503	22,3
05-Cari Transfer	4.509.780	905.954	2.887.738	2.527.996	100,0
06-Sermaye Giderleri	113.196.543	16.979.481	35.473.595	38.836.517	57,1
07-Sermaye Transferi	9.200.000	300.000	5.107.340	4.085.871	96,8
08-Borç Verme	0	0	0	0	0,0
09-Yedek Ödenekler	3.150.000	0	2.070.033	1.079.967	100,0
Toplam	184.465.020	30.069.225	71.275.437	73.158.256	67,3





### **1- Personel Giderleri**

Ocak–Haziran 2015 döneminde 16.184.068,00 TL olan personel giderlerinin Temmuz–Aralık 2015 döneminde yaklaşık 17.802.474,00 TL’yi bulması beklenmektedir. Personel giderlerinde yılsonu gerçekleştirmelerinin 2015 yılı bütçe ödeneğinin % 100’ü olacağı tahmin edilmektedir.

### **2- Sosyal Güvenlik Kurumlarına Devlet Primi Giderleri**

Ocak–Haziran 2015 döneminde 2.459.140,00 TL olan sosyal güvenlik kurumlarına devlet primi giderlerinin Temmuz–Aralık 2015 döneminde 2.705.054,00 TL olması beklenmektedir. Sosyal güvenlik kurumlarına devlet primi giderlerinde yılsonu gerçekleştirmelerinin 2015 yılı bütçe ödeneğinin % 100’ü olacağı tahmin edilmektedir.

### **3- Mal ve Hizmet Alım Giderleri**

Ocak–Haziran 2015 döneminde 8.728.550,00 TL olan mal ve hizmet alım giderlerinin Temmuz–Aralık 2015 döneminde 6.982.840,00 TL olması beklenmektedir. Mal ve hizmet alım giderlerinde yılsonu gerçekleştirmelerinin 2015 yılı bütçe ödeneğinin %59,8’i olacağı tahmin edilmektedir.

### **4- Faiz Gideri**

Ocak–Haziran 2015 döneminde 435.007,00 TL olan faiz giderlerinin Temmuz–Aralık 2015 döneminde 217.503,00 TL olması beklenmektedir. Faiz giderlerinde yılsonu gerçekleştirmesinin 2015 yılı bütçe ödeneğinin %22,3’ü olacağı tahmin edilmektedir.

### **5- Cari Transferler**

Ocak–Haziran 2015 döneminde 2.887.738,00 TL olan cari transferlerin Temmuz–Aralık 2015 döneminde 2.527.996,00 TL olması beklenmektedir. Cari transferlerde yılsonu gerçekleştirmelerinin 2015 yılı bütçe ödeneğinin %100’ü olacağı tahmin edilmektedir.

### **6- Sermaye Giderleri**

Ocak–Haziran 2015 döneminde 35.473.595,00 TL olan sermaye giderlerinin Temmuz–Aralık 2015 döneminde 38.836.517,00 TL olması beklenmektedir. Sermaye giderlerinde yılsonu gerçekleştirmelerinin 2015 yılı bütçe ödeneğinin %57,1’i olacağı tahmin edilmektedir.

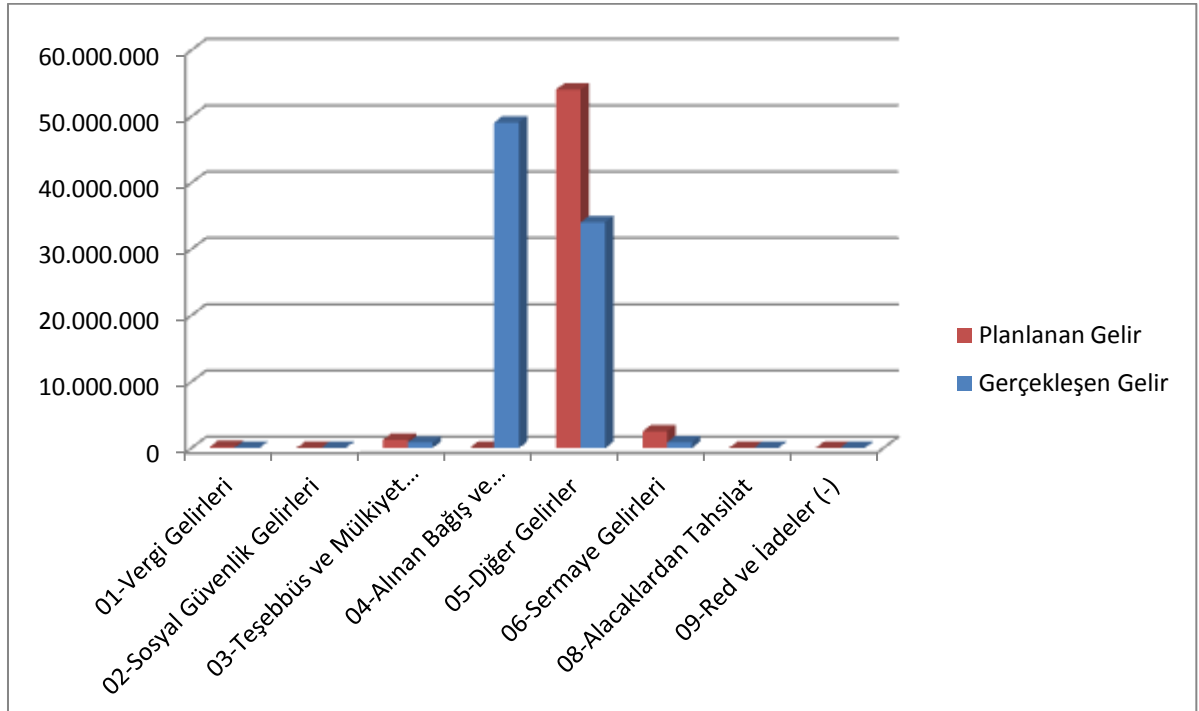
### **7- Sermaye Transferleri**

Ocak–Haziran 2015 döneminde 5.107.340,00 TL olan sermaye transferlerinin Temmuz–Aralık 2015 döneminde 4.085.871,00 TL olması beklenmektedir. Sermaye transferlerinde yılsonu gerçekleştirmelerinin 2015 yılı bütçe ödeneğinin %96,8’i olacağı tahmin edilmektedir.

## B. Bütçe Gelirleri

2015 yılı bütçesinde öngörülen Bütçe gelirlerinin Ocak-Haziran dönemi gerçekleştirmelerine göre Temmuz-Aralık döneminin gerçekleşme beklentileri aşağıdaki tabloda gösterilmiştir.

2015 Yıllı Temmuz – Aralık Dönemi Bütçe Gelirleri Tahminleri				
Gelir Ekonomik Kod	2015 Planlanan Gelir	Ocak-Haziran Dönemi Gerçekleşme	Temmuz-Aralık Dönemi Tahmini	Artış Oranı %
01-Vergi Gelirleri	200.000	63.952	63.952	0,0
02-Sosyal Güvenlik Gelirleri	0	0	0	0,0
03-Teşebbüs ve Mülkiyet Gelirleri	1.250.000	814.748	514.748	-36,8
04-Alınan Bağış ve Yardımlar ile Özel Gelirler	0	49.096.701	36.429.177	-25,8
05-Diğer Gelirler	54.050.000	34.041.465	34.015.003	-0,1
06-Sermaye Gelirleri	2.500.000	870.520	435.260	-50,0
08-Alacaklardan Tahsilat	0	0	0	0,0
09-Red ve İadeler (-)	0	0	0	0,0
<b>Toplam</b>	<b>58.000.000</b>	<b>84.887.386</b>	<b>71.458.140</b>	<b>-15,8</b>



## C. Finansman

Dönem sonunda bir finansman açığı beklenilmemektedir.

### III- YIL İÇİNDE GERÇEKLEŞTİRİLEN VE TEMMUZ–ARALIK 2015 DÖNEMİNDE YÜRÜTÜLECEK FAALİYETLER

Birinci 6 aylık dönem yürüttüğümüz ve önümüzdeki 6 ay içinde yürütmeyi planladığımız faaliyetler plan, program ve bütçemizde yer aldığı üzere aşağıdaki gibi ifade edilebilir.

Performans Hedefi	Faaliyet	
1.1.1.1	2	Mekansal planlamalar yerleşim yerlerinde yaşamı kolaylaştıracak ve şehir estetiğine hizmet edecek şekilde yapılacaktır.
	4	Kamulaştırılması gereken alanların (okul, sanayi bölgesi, vb.) plan döneminde yarısı kamulaştırılacaktır.
	7	İhtiyacı olan köylerde meydan düzenlemesi çalışması yapılacaktır.
1.1.3.1	1	Sosyal tesis, çocuk oyun parkı, piknik alanları, yürüyüş yolları vb. yeni sosyal alanlar için ihtiyaçlar değerlendirilecektir
1.1.4.1	4	Mevcut spor tesislerinin bakım ve onarımı yapılacaktır.
1.2.1.1	1	Yol ve ulaşım ağını geliştirmek için yol ağımızda bulunan yollarda I.kat ve II.kat asfalt sathi kaplama ve stabilize kaplama çalışmaları yapılacaktır
	2	Her yıl tahrip olan veya yeni yerleştirilmesine ihtiyaç bulunan yol kesimlerinde büz ve menfez yaptırma işi yapılacaktır.
	3	Yol ağımızda bulunan güzergâhlarda yer alan, tahrip olmuş veya kısmi bakım-onarıma ihtiyaç bulunan köprülerde bakım ve onarım çalışması yapılacaktır.
	4	Güvenli ulaşımın temini amacıyla yol güzergâhında bulunan trafik işaret ve levhalarında yenileme, bakım ve yeni çakım çalışmaları yapılacaktır.
1.2.2.1	1	Yol ağımızın bakım onarımını temin etmek amacıyla greyderli bakım, malzemeli bakım ve asfalt küçük onarım çalışmaları yapılacaktır.
1.2.3.1	2	Yol ağında bulunan demiryolu hemzemin geçitlerde güvenli ulaşımın temini amacıyla bakım ve onarım çalışmaları yapılacaktır.
1.3.1.1	2	Mevcut kuyuların bakım ve onarımları düzenli aralıklarla gerçekleştirilecektir
	3	İçme suyu kaynaklarından belirli zamanlarda numune alınıp analizleri yapılacaktır.
1.3.2.1	2	İçme suyu depolarında fayans olmayan köyler tespit edilerek, içme suyu depoları fayansla kaplanacaktır.

	3	İçme suyu depolarında klorlama cihazı olmayan köyler tespit edilecek ve gerekli iyileştirilme yapılacaktır.
	4	İçme suyu şebekelerinde asbestli boru bulunan köyler tespit edilecek ve gerekli iyileştirilme yapılacaktır.
1.4.2.1	1	Tam donanımlı ambulans alınacaktır.
	2	Sağlık Kurumlarının ihtiyaçları doğrultusunda bina bakım onarımları tamamlanacaktır.
	3	Sağlık Kurumlarının ihtiyaçları doğrultusunda donanım (EKG cihazı, doppler fotoskop vb.) eksiklikleri giderilecektir.
1.5.1.1	2	Eğitim kurumlarının ihtiyaçları doğrultusunda okul binaları yapılacaktır.
	3	Okul binalarının tadilatları gerçekleştirilecek, ihtiyaçları doğrultusunda donanım ihtiyaçları karşılanacaktır.
1.6.1.1	3	Restorasyon, restitüsyon, rölöve, vb. faaliyetlerde kullanılmak üzere bütçe ayrılabilmesi için çalışma yapılacaktır.
1.6.1.2	1	Yöreye özgü geleneksel el sanatlarının yaşatılması için gerçekleştirilen faaliyetler desteklenecektir.
	2	İl genelinde gerçekleştirilecek tiyatro, konser, sergi, vb. kültürel ve sanatsal etkinlikler desteklenecektir.
1.6.2.1	1	Ekoturizm, kültür ve inanç turizmi, sağlık ve spor turizmi, vb. alternatif turizm faaliyetleri desteklenecektir
	2	Turizm alanlarının ihtiyaçlarına göre bakım onarım, çevre düzenlemeleri çalışmaları tamamlanacaktır
1.6.3.1	1	İl Kültür ve Turizm Müdürlüğü ile işbirliği yapılarak Isparta'ya özgü kültür ve sanat değerleri ile turizm olanaklarının tanıtılması faaliyetleri artırılabilecektir
	3	Isparta tanıtım günleri vb. etkinliklerde tanıtım standı açılarak katılım sağlanacaktır.
	4	DVD, broşür dağıtımı, internet sitesi güncellemeleri, yerel ve özel gazetelerde tanıtım faaliyetleri gerçekleştirilecektir.
1.7.1.1	4	Ağaçlandırma faaliyetleri hızla gerçekleştirilecektir.
1.7.2.1	1	Etkili atık yönetimi ve geri dönüşümün sağlanabilmesi için kanalizasyon şebekesi alt yapı çalışmaları hızla tamamlanacaktır.
	2	Topografya açısından uygun olan köylerin kanalizasyon sistemi kurulacaktır.
	6	Düzenli olarak yapılan çöp toplama işlerinin etkinliği takip edilecektir.
	7	Çöplerin insan ve çevre sağlığını tehdit etmesi engelleyecek faaliyetler gerçekleştirilecektir.
1.8.2.1	1	Elektrik enerjisi ile çalışan içme suyu pompalarının güneş enerjisi ile çalışan pompaya dönüştürülmesi ile ilgili fizibilite çalışmalarından uygun olanlar projelendirilip hayata geçirilecektir
2.1.1.1	1	Açık sulama tesisleri (yer üstü suyu ve göletten yapılan sulamalar) kapalı sistemlere çevrilecektir.
2.1.2.1	3	Laboratuvarın etkinliği arttırılacaktır.
2.2.1.1	1	Bölgenin iklimine uygun, gelir getirici alternatif ürün yetiştirilecek alanlar oluşturulacaktır.
	9	Üretim artışı sağlayacak yeni projelere destek verilecektir.

2.2.2.1	3	Hayvan hastalıklarının tedavisi için ilaç, malzeme, vb. desteği sağlanacaktır.
3.1.1.1	4	Engelli vatandaşlarla ilgili olarak sosyal alanlarda yaşamı kolaylaştıracak fiziki düzenlemeler yapılacaktır.
3.1.2.1	1	Yoksullukla ve gelir dağılımındaki eşitsizlikle mücadelede ortak faaliyetler yürütülecektir.
	2	Yoksulluğun yoğun olduğu bölgelerde sosyal hizmetlere ve alt yapı hizmetlerine erişimin kolaylaştırılmasına yönelik faaliyetler desteklenecektir
4.1.1.1	1	İl Özel İdaresi'nin kurumsal kapasitesinin güçlendirilmesini sağlayacak yenilikçilik ve Ar-Ge temellerine dayalı projeler üretilecektir.
	3	İl genelinde kurum/kuruluşların kapasite artırma girişimlerine destek olunacaktır.
	10	Mevcut makine parkı analiz edilerek; ekonomik ömrünü tamamlamış ya da hiç kullanılmayan cihazlar, teknolojik olarak maliyetli, vb. bertaraf edilecek, gereksinimlerin hizmet alımı ile temin edilmesi planlanacaktır
5.1.1.1	7	Bütçe içi işletmenin faaliyetleri gelir getirici niteliğe kavuşturulacaktır.
5.2.2.1	2	Bilgi Güvenliği ile ilgili iç ve dış saldırıların engellenmesi ve Antivirüs yazılımlarının sürekli güncel olması sağlanacaktır
5.2.2.2	1	Kurum Merkez Arşivi oluşturulacaktır.
5.3.1.1	8	Eğitim talepleri ve ihtiyaçları doğrultusunda yıllık eğitim programları yapılacak ve eğitimler bu programlara göre organize edilecektir
5.3.3.1	2	Periyodik olarak Dış Paydaş Memnuniyeti ve vatandaş memnuniyeti ölçülecek, sonuçları değerlendirilecek ve iyileştirme projelerine dönüştürülecektir.

#### IV- EKLER

## EK-1 BÜTÇE GİDERLERİNİN GELİŞİMİ

01	01	BÜTÇE GİDERLERİ	2014 GERÇEKLEŞME TOPLAMI	2015 BAŞLANGIÇ ÖDENEĞİ	OCAK GERÇEKLEŞME		ŞUBAT GERÇEKLEŞME		MART GERÇEKLEŞME		NİSAN GERÇEKLEŞME		MAYIS GERÇEKLEŞME		HAZİRAN GERÇEKLEŞME		OCAK-HAZİRAN GERÇEKLEŞME TOPLAMI		ARTIŞ ORANI (%)	OCAK-HAZİRAN GERÇEK. ORANI ** (%)		2015 YILSONU GERÇEKLEŞME TAHMİNİ
					2014	2015	2014	2015	2014	2015	2014	2015	2014	2015	2014	2015	2014	2015		2014	2015	
01		PERSONEL GİDERLERİ	32.450.768	14.337.665	2.221.252	2.740.456	2.003.511	2.689.102	1.961.991	2.473.841	2.565.664	2.474.744	3.561.316	3.188.386	2.942.211	2.617.539	15.255.945	16.184.068	6,1	47,0	112,9	33.986.542
01	1	MEMURLAR	9.120.500	6.499.740	598.743	587.799	572.307	661.270	446.058	662.145	889.093	668.365	878.669	641.079	862.415	624.368	4.247.286	3.845.027	-9,5	46,6	59,2	8.074.557
01	2	SÖZLEŞMELİ PERSONEL	26.051	92.000	0	8.730	0	10.073	0	10.073	0	10.073	0	10.073	0	10.073	0	59.095	0,0	64,2	124.099	
01	3	İŞÇİLER	17.912.494	6.612.925	1.005.802	1.523.945	913.525	1.550.751	1.220.177	1.337.130	1.050.226	1.346.862	2.246.547	2.089.343	1.645.244	1.619.131	8.081.521	9.467.161	17,1	45,1	143,2	19.881.039
01	4	GEÇİCİ PERSONEL	14.000	0	3.572	0	541	0	876	0	1.051	0	1.028	0	572	0	5.388	0,0	0,0	0,0	36,0	10.579
01	5	DİĞER PERSONEL	5.388.152	1.119.000	616.707	619.441	517.679	466.132	295.756	463.441	626.345	448.416	436.099	446.921	434.553	363.395	2.927.138	2.807.746	-4,1	54,3	250,9	5.896.268
01	7	MİLLETVEKİLLERİ	0	0	0	0	0	0	0	0	0	0	0	0	0	0	0	0	0,0	0,0	0,0	0
01	8	CUMHURBAŞKANI ÖDENEĞİ	0	0	0	0	0	0	0	0	0	0	0	0	0	0	0	0	0,0	0,0	0,0	0
01	9	İSTİHBARAT PERSONELİ	0	0	0	0	0	0	0	0	0	0	0	0	0	0	0	0	0,0	0,0	0,0	0
02		SOSYAL GÜVENLİK KURUMLARINA DEVLET PRİMİ GİDERLERİ	5.417.197	2.695.516	264.691	316.539	297.252	409.339	319.112	354.329	358.924	377.481	643.888	534.734	566.195	466.717	2.450.062	2.459.140	0,4	45,2	91,2	5.164.194
02	1	MEMURLAR	1.654.239	1.125.945	102.283	105.125	100.416	105.030	77.366	102.224	162.596	100.593	163.309	100.730	162.207	98.202	768.176	611.904	-20,3	46,4	54,3	1.284.998
02	2	SÖZLEŞMELİ PERSONEL	3.895	14.000	0	1.328	0	1.532	0	1.532	0	1.532	0	1.532	0	1.532	0	9.988	0,0	64,2	18,875	
02	3	İŞÇİLER	3.756.986	1.543.571	162.407	209.780	196.836	302.472	241.746	250.267	196.328	275.050	480.283	432.167	403.988	366.677	1.681.589	1.836.414	9,2	44,8	119,0	3.856.469
02	4	GEÇİCİ PERSONEL	0	0	0	0	0	0	0	0	0	0	0	0	0	0	0	0	0,0	0,0	0,0	0
02	5	DİĞER PERSONEL	2.077	12.000	0	306	0	306	0	306	0	306	297	306	0	306	297	1.834	518,0	14,3	15,3	3.851
02	7	MİLLETVEKİLLERİ	0	0	0	0	0	0	0	0	0	0	0	0	0	0	0	0	0,0	0,0	0,0	0
02	9	İSTİHBARAT PERSONELİ	0	0	0	0	0	0	0	0	0	0	0	0	0	0	0	0	0,0	0,0	0,0	0
03		MAL VE HİZMET ALIM GİDERLERİ	25.442.397	15.317.674	663.982	1.104.738	2.835.635	1.260.752	1.464.283	2.038.517	3.392.589	1.146.998	2.347.005	1.704.967	1.615.380	1.472.579	12.318.875	8.728.550	-29,1	48,4	57,0	15.711.391
03	1	ÜRETİME YÖNELİK MAL VE MALZEME ALIMLARI	46.556	77.000	0	2.478	0	2.478	0	4.424	0	4.874	12.430	1.162	1.097	3.766	20.429	9.802	-52,0	43,9	12,7	17.643
03	2	TÜKETİME YÖNELİK MAL VE MALZEME ALIMLARI	8.822.685	7.300.889	459.540	770.882	593.467	696.868	644.601	1.141.385	1.052.292	539.833	949.855	1.021.256	342.927	825.320	4.042.683	4.995.544	23,6	45,8	68,4	8.991.979
03	3	YOLLUKLAR	406.508	365.600	4.007	9.373	38.482	28.839	43.458	27.433	33.341	33.505	25.999	30.056	30.559	31.234	175.847	160.440	-8,8	43,3	43,9	288.792
03	4	GÖREV GİDERLERİ	2.215.961	380.500	539	136.589	62.504	27.012	9.962	49.293	1.226	5.890	43.343	4.293	7.145	11.777	124.720	234.854	88,3	5,6	61,7	422.736
03	5	HİZMET ALIMLARI	9.262.531	3.361.040	126.864	102.011	1.950.532	275.988	418.938	209.071	1.849.628	220.937	1.015.619	331.292	791.481	366.124	6.153.062	1.505.422	-75,5	66,4	44,8	2.709.760
03	6	TEMSİL VE TANITMA GİDERLERİ	461.484	532.500	4.506	64.478	25.442	38.682	65.655	23.736	92.678	24.243	74.019	97.232	45.386	62.673	307.686	311.044	1,1	66,7	58,4	559.879
03	7	MENKUL MAL,GAYRİMADDİ HAK ALIM, BAKIM VE ONARIM GİDERLERİ	2.347.766	1.618.120	52.257	517	98.378	150.016	170.141	507.047	235.639	234.129	139.747	158.602	112.508	106.106	808.671	1.156.418	43,0	34,4	71,5	2.081.552
03	8	GAYRİMENKUL MAL BAKIM VE ONARIM GİDERLERİ	1.878.905	1.662.025	16.267	20.887	64.351	43.348	107.104	80.552	127.785	83.587	85.993	61.075	284.276	65.579	685.777	355.027	-48,2	36,5	21,4	639.049
03	9	TEDAVİ VE CEZAE GİDERLERİ	0	20.000	0	0	0	0	0	0	0	0	0	0	0	0	0	0	0,0	0,0	0,0	0
04		FAİZ GİDERLERİ	131.753	2.931.774	11.775	31.052	11.340	137.054	10.903	165.745	13.079	45.903	12.535	8.597	11.986	46.656	71.618	435.007	507,4	54,4	14,8	652.510
04	1	KAMU KURUMLARINA ÖDENEN İÇ BORÇ FAİZ GİDERLERİ	0	0	0	0	0	0	0	0	0	0	0	0	0	0	0	0	0,0	0,0	0,0	0
04	2	DİĞER İÇ BORÇ FAİZ GİDERLERİ	131.753	2.931.774	11.775	31.052	11.340	137.054	10.903	165.745	13.079	45.903	12.535	8.597	11.986	46.656	71.618	435.007	507,4	54,4	14,8	652.510
04	3	DIŞ BORÇ FAİZ GİDERLERİ	0	0	0	0	0	0	0	0	0	0	0	0	0	0	0	0	0,0	0,0	0,0	0
04	4	İSKONTO GİDERLERİ	0	0	0	0	0	0	0	0	0	0	0	0	0	0	0	0	0,0	0,0	0,0	0
04	5	KISA VADELİ PARA PİYASASI NAKİT İŞLEMLERİ FAİZ GİDERLERİ	0	0	0	0	0	0	0	0	0	0	0	0	0	0	0	0	0,0	0,0	0,0	0
04	6	TÜREV ÜRÜN GİDERLERİ	0	0	0	0	0	0	0	0	0	0	0	0	0	0	0	0	0,0	0,0	0,0	0
04	7	KİRA SERTİFİKASI GİDERLERİ	0	0	0	0	0	0	0	0	0	0	0	0	0	0	0	0	0,0	0,0	0,0	0
05		CARİ TRANSFERLER	1.970.713	2.531.205	369.267	345.092	103.101	2.132.725	49.841	94.161	165.704	153.576	189.826	74.845	334.382	87.338	1.212.121	2.887.738	138,2	61,5	114,1	5.415.734
05	1	GÖREV ZARARLARI	331.115	400.000	0	225.465	60.914	585	0	0	0	118.354	0	0	0	179.267	226.050	26,1	54,1	56,5	406.890	
05	2	HAZINE YARDIMLARI	705.596	1.138.705	318.493	24.500	0	2.048.628	0	0	0	0	0	252.518	0	571.011	2.073.128	263,1	80,9	182,1	3.731.630	
05	3	KAR AMACI GÜTMEYEN KURULUŞLARA YAPILAN TRANSFERLER	40.170	65.000	3.101	4.352	3.657	4.214	3.536	4.293	3.415	64.339	3.487	5.759	7.289	5.132	24.484	88.090	259,8	61,0	135,5	176.180
05	4	HANE HALKINA YAPILAN TRANSFERLER	0	7.500	0	0	0	0	0	0	0	0	0	0	0	0	0	0	0,0	0,0	0,0	0
05	5	DEVLET SOSYAL GÜVENLİK KURUMLARINDAN HANE HALKINA YAPILAN FAYDA ÖDEMELERİ	0	0	0	0	0	0	0	0	0	0	0	0	0	0	0	0	0,0	0,0	0,0	0
05	6	YURTDIŞINA YAPILAN TRANSFERLER	0	0	0	0	0	0	0	0	0	0	0	0	0	0	0	0	0,0	0,0	0,0	0
05	8	GELİRLERDEN AYRILAN PAYLAR	893.832	920.000	47.673	90.775	38.530	79.299	46.305	89.868	162.289	89.237	67.986	69.085	74.575	82.206	437.358	500.470	14,4	48,9	54,4	1.101.034
06		SERMAYE GİDERLERİ	33.472.273	9.786.166	844.525	1.470.752	1.378.241	4.732.471	2.060.878	5.645.216	2.799.231	6.175.636	2.698.559	11.082.072	6.452.790	6.367.448	16.234.223	35.473.593	118,5	48,5	362,5	74.310.112
06	1	MAMUL MAL ALIMLARI	3.447.910	1.050.000	0	933.476	104.462	20.093	303.857	296.647	1.182.509	660.808	48.751	274.538	764.033	107.981	2.403.611	2.293.543	-4,6	69,7	218,4	4.587.087
06	2	MENKUL SERMAYE ÜRETİM GİDERLERİ	202.488	102.500	0	0	0	0	0	0	0	8.188	0	79.744	202.488	0	202.488	87.932	-56,6	100,0	85,8	263.797
06	3	GAYRİ MADDİ HAK ALIMLARI	363.291	1.073.500	0	0	0	4.426	271.167	17.582	0	54.575	0	0	1.128	271.167	77.711	-71,3	74,6	7,2	155.422	
06	4	GAYRİMENKUL ALIMLARI VE KAMULAŞTIRMASI	1.831.570	500.000	0	0	183	0	322.453	0	4.788	820.123	250.941	199.083	8.778							

Ek-2 BÜTÇE GELİRLERİNİN GELİŞİMİ

		2014 GERÇEKLEŞME TOPLAMI	2015 BÜTÇE	OCAK GERÇEKLEŞME		ŞUBAT GERÇEKLEŞME		MART GERÇEKLEŞME		NİSAN GERÇEKLEŞME		MAYIS GERÇEKLEŞME		HAZİRAN GERÇEKLEŞME		OCAK-HAZİRAN GERÇEKLEŞME TOPLAMI		ARTIŞ ORANI * (%)	OCAK-HAZİRAN GERÇEK. ORANI ** (%)		2015 YILSONU GERÇEKLEŞME TAHMİNİ
				2014	2015	2014	2015	2014	2015	2014	2015	2014	2015	2014	2015	2014	2015		2014	2015	
	<b>BÜTÇE GELİRLERİ TOPLAMI</b>	<b>133.348.938</b>	<b>58.000.000</b>	<b>9.896.226</b>	<b>13.891.745</b>	<b>6.429.882</b>	<b>8.545.517</b>	<b>8.519.802</b>	<b>10.625.064</b>	<b>15.837.841</b>	<b>26.183.897</b>	<b>7.069.584</b>	<b>10.559.945</b>	<b>8.902.935</b>	<b>15.081.217</b>	<b>56.656.271</b>	<b>84.887.386</b>	<b>-2,15</b>	<b>42,49</b>	<b>146,36</b>	<b>156.345.526</b>
<b>01</b>	<b>Vergi Gelirleri</b>	<b>127.850</b>	<b>200.000</b>	<b>5.321</b>	<b>7.500</b>	<b>16.289</b>	<b>5.339</b>	<b>9.110</b>	<b>15.339</b>	<b>15.000</b>	<b>10.353</b>	<b>7.965</b>	<b>9.273</b>	<b>10.962</b>	<b>16.147</b>	<b>64.647</b>	<b>63.952</b>	<b>-1,08</b>	<b>50,56</b>	<b>31,98</b>	<b>127.903</b>
01	1 Gelir ve Kazanç Üzerinden Alınan Vergiler	0	0	0	0	0	0	0	0	0	0	0	0	0	0	0	0	0,00	0,00	0,00	0
01	2 Mülkiyet Üzerinden Alınan Vergiler	0	0	0	0	0	0	0	0	0	0	0	0	0	0	0	0	0,00	0,00	0,00	0
01	3 Dahilde Alınan Mal ve Hizmet Vergileri	0	0	0	0	0	0	0	0	0	0	0	0	0	0	0	0	0,00	0,00	0,00	0
01	4 Uluslararası Ticaret ve Muamelelerden Alınan Vergiler	0	0	0	0	0	0	0	0	0	0	0	0	0	0	0	0	0,00	0,00	0,00	0
01	5 Damga Vergisi	0	0	0	0	0	0	0	0	0	0	0	0	0	0	0	0	0,00	0,00	0,00	0
01	6 Harçlar	127.850	200.000	5.321	7.500	16.289	5.339	9.110	15.339	15.000	10.353	7.965	9.273	10.962	16.147	64.647	63.952	-1,08	50,56	31,98	127.903
01	9 Başka Yerde Sınıflandırılmayan Vergiler	0	0	0	0	0	0	0	0	0	0	0	0	0	0	0	0	0,00	0,00	0,00	0
<b>02</b>	<b>Sosyal Güvenlik Gelirleri</b>	<b>0</b>	<b>0</b>	<b>0</b>	<b>0</b>	<b>0</b>	<b>0</b>	<b>0</b>	<b>0</b>	<b>0</b>	<b>0</b>	<b>0</b>	<b>0</b>	<b>0</b>	<b>0</b>	<b>0</b>	<b>0</b>	<b>0,00</b>	<b>0,00</b>	<b>0,00</b>	<b>0</b>
02	1 Sosyal Sigortalar Prim Gelirleri	0	0	0	0	0	0	0	0	0	0	0	0	0	0	0	0	0,00	0,00	0,00	0
02	2 Genel Sağlık Sigortası Prim Gelirleri	0	0	0	0	0	0	0	0	0	0	0	0	0	0	0	0	0,00	0,00	0,00	0
02	3 İş Kazaları ve Meslek Hastalıkları Prim Gelirleri	0	0	0	0	0	0	0	0	0	0	0	0	0	0	0	0	0,00	0,00	0,00	0
02	4 Devlet Katkısı	0	0	0	0	0	0	0	0	0	0	0	0	0	0	0	0	0,00	0,00	0,00	0
02	5 5510 Öncesi Sosyal Sigortalar Prim Gelirleri	0	0	0	0	0	0	0	0	0	0	0	0	0	0	0	0	0,00	0,00	0,00	0
02	6 Diğer Sosyal Güvenlik Primi Gelirleri	0	0	0	0	0	0	0	0	0	0	0	0	0	0	0	0	0,00	0,00	0,00	0
<b>03</b>	<b>Teşebbüs ve Mülkiyet Gelirleri</b>	<b>2.414.165</b>	<b>1.250.000</b>	<b>129.210</b>	<b>54.900</b>	<b>272.555</b>	<b>61.641</b>	<b>129.467</b>	<b>59.335</b>	<b>137.135</b>	<b>80.316</b>	<b>131.672</b>	<b>123.183</b>	<b>321.770</b>	<b>435.373</b>	<b>1.121.809</b>	<b>814.748</b>	<b>-27,37</b>	<b>46,47</b>	<b>65,18</b>	<b>1.329.497</b>
03	1 Mal ve Hizmet Satış Gelirleri	768.383	250.000	1.813	789	2.246	771	8.243	3.454	9.046	10.774	7.026	10.823	11.964	29.029	40.338	55.640	37,94	5,25	22,26	111.280
03	2 Malların kullanma veya faaliyette bulunma izni gelirleri	0	0	0	0	0	0	0	0	0	0	0	0	0	0	0	0	0,00	0,00	0,00	0
03	3 KİT ve Kamu Bankaları Gelirleri	0	0	0	0	0	0	0	0	0	0	0	0	0	0	0	0	0,00	0,00	0,00	0
03	4 Kurumlar Hasılabı	0	0	0	0	0	0	0	0	0	0	0	0	0	0	0	0	0,00	0,00	0,00	0
03	5 Kurumlar Karları	120.500	150.000	0	0	0	0	0	0	0	0	0	0	120.500	300.000	120.500	300.000	148,96	100,00	200,00	300.000
03	6 Kıra Gelirleri	1.461.741	750.000	119.209	46.277	261.343	52.514	114.025	47.871	122.080	50.015	119.544	105.614	186.331	101.369	922.531	403.659	-56,24	63,11	53,82	807.317
03	9 Diğer Teşebbüs ve Mülkiyet Gelirleri	63.541	100.000	8.188	7.834	8.966	8.357	7.199	8.011	6.009	19.527	5.102	6.746	2.976	4.975	38.440	55.450	44,25	60,50	55,45	110.900
<b>04</b>	<b>Alınan Bağış ve Yardımlar ile Özel Gelirler</b>	<b>79.652.880</b>	<b>0</b>	<b>7.039.423</b>	<b>8.265.093</b>	<b>4.027.892</b>	<b>3.209.822</b>	<b>5.271.930</b>	<b>4.740.494</b>	<b>5.681.282</b>	<b>20.271.876</b>	<b>4.818.017</b>	<b>5.744.286</b>	<b>3.557.918</b>	<b>6.865.128</b>	<b>30.396.462</b>	<b>49.096.701</b>	<b>61,52</b>	<b>38,16</b>	<b>0,00</b>	<b>85.525.878</b>
04	1 Yurt Dışından Alınan Bağış ve Yardımlar	0	0	0	0	0	0	0	0	0	0	0	0	0	0	0	0	0,00	0,00	0,00	0
04	2 Merkezi Yönetim Bütçesine Dahil İdarelerden Alınan Bağış ve Yardımlar	64.466.776	0	4.099.550	2.158.499	3.289.592	2.897.162	4.499.545	4.599.227	5.572.213	18.825.751	4.447.309	4.708.215	3.027.321	6.413.903	24.935.530	39.602.757	58,82	38,68	0,00	71.284.963
04	3 Diğer İdarelerden Alınan Bağış ve Yardımlar	82.168	0	0	0	0	0	178	0	2.500	0	14.829	81.990	52.000	82.168	69.329	-15,63	100,00	0,00	103.994	
04	4 Kurumlardan ve Kişilerden Alınan Yardım ve Bağışlar	101.650	0	0	0	0	0	64.339	0	457.823	0	0	0	0	0	522.162	0,00	0,00	0,00	783.243	
04	5 Proje Yardımları	15.002.286	0	2.939.873	6.106.594	738.300	312.660	772.207	76.928	109.069	985.803	370.708	1.021.242	448.607	399.225	5.378.764	8.902.453	65,51	35,85	0,00	13.353.679
04	6 Özel Gelirler	0	0	0	0	0	0	0	0	0	0	0	0	0	0	0	0	0,00	0,00	0,00	0
<b>05</b>	<b>Diğer Gelirler</b>	<b>50.928.779</b>	<b>54.050.000</b>	<b>2.722.273</b>	<b>5.547.731</b>	<b>2.127.721</b>	<b>5.268.714</b>	<b>3.109.873</b>	<b>5.808.715</b>	<b>10.004.424</b>	<b>5.821.352</b>	<b>2.298.073</b>	<b>4.672.583</b>	<b>3.959.785</b>	<b>6.922.369</b>	<b>24.222.148</b>	<b>34.041.465</b>	<b>40,54</b>	<b>47,56</b>	<b>62,98</b>	<b>68.056.468</b>
05	1 Faiz Gelirleri	4.690.434	5.050.000	283.363	394.039	171.583	728.474	499.037	733.920	480.084	680.565	532.041	710.466	522.157	730.222	2.488.266	3.977.685	59,86	53,05	78,77	7.955.371
05	2 Kişi ve Kurumlardan Alınan Paylar	45.205.610	48.450.000	2.411.592	5.107.113	1.919.448	4.463.431	2.561.898	5.053.517	9.405.145	5.015.466	1.730.671	3.897.591	3.428.302	6.152.752	21.457.056	29.689.869	38,37	47,47	61,28	59.379.739
05	3 Para Cezaları	135.395	250.000	13.815	3.669	27.167	24.703	11.372	4.594	3.982	1.079	24.729	6.313	2.132	12.568	83.197	52.925	-36,39	61,45	21,17	79.388
05	9 Diğer Çeşitli Gelirler	897.340	300.000	13.503	42.911	9.523	52.107	37.566	16.685	115.213	124.242	10.631	58.213	7.194	26.827	193.629	320.985	65,77	21,58	107,00	641.970
<b>06</b>	<b>Sermaye Gelirleri</b>	<b>1.066.022</b>	<b>2.500.000</b>	<b>0</b>	<b>16.520</b>	<b>0</b>	<b>0</b>	<b>0</b>	<b>1.180</b>	<b>0</b>	<b>0</b>	<b>0</b>	<b>10.620</b>	<b>1.052.500</b>	<b>842.200</b>	<b>1.052.500</b>	<b>870.520</b>	<b>-17,29</b>	<b>98,73</b>	<b>34,82</b>	<b>1.305.780</b>
06	1 Taşınmaz Satış Gelirleri	1.062.334	2.500.000	0	16.520	0	0	0	1.180	0	0	0	10.620	1.052.500	842.200	1.052.500	870.520	-17,29	99,07	34,82	1.305.780
06	2 Taşınır Satış Gelirleri	3.687	0	0	0	0	0	0	0	0	0	0	0	0	0	0	0	0,00	0,00	0,00	0
06	3 Menkul Kıymet ve Varlık Satış Gelirleri	0	0	0	0	0	0	0	0	0	0	0	0	0	0	0	0	0,00	0,00	0,00	0
06	9 Diğer Sermaye Satış Gelirleri	0	0	0	0	0	0	0	0	0	0	0	0	0	0	0	0	0,00	0,00	0,00	0
<b>08</b>	<b>Alacaklardan Tahsilat</b>	<b>0</b>	<b>0</b>	<b>0</b>	<b>0</b>	<b>0</b>	<b>0</b>	<b>0</b>	<b>0</b>	<b>0</b>	<b>0</b>	<b>0</b>	<b>0</b>	<b>0</b>	<b>0</b>	<b>0</b>	<b>0</b>	<b>0,00</b>	<b>0,00</b>	<b>0,00</b>	<b>0</b>
08	1 Yurtiçi Alacaklardan Tahsilat	0	0	0	0	0	0	0	0	0	0	0	0	0	0	0	0	0,00	0,00	0,00	0
08	2 Yurtdışı Alacaklardan Tahsilat	0	0	0	0	0	0	0	0	0	0	0	0	0	0	0	0	0,00	0,00	0,00	0
<b>09</b>	<b>Red ve İadeler (-)</b>	<b>840.757</b>	<b>0</b>	<b>0</b>	<b>0</b>	<b>14.575</b>	<b>0</b>	<b>578</b>	<b>0</b>	<b>0</b>	<b>0</b>	<b>186.142</b>	<b>0</b>	<b>0</b>	<b>0</b>	<b>201.295</b>	<b>0</b>	<b>-100,00</b>	<b>23,94</b>	<b>0,00</b>	<b>0</b>
09	1 Vergi Gelirleri	0	0	0	0	0	0	0	0	0	0	0	0	0	0	0	0	0,00	0,00	0,00	0
09	2 Sosyal Güvenlik Gelirleri	0	0	0	0	0	0	0	0	0	0	0	0	0	0	0	0	0,00	0,00	0,00	0
09	3 Teşebbüs ve Mülkiyet Gelirleri	854	0	0	0	0	0	213	0	0	0	150	0	0	0	363	0	-100,00	42,51	0,00	0
09	4 Alınan Bağış ve Yardımlar ile Özel Gelirler	839.538	0	0	0	14.575	0	0	0	0	0	185.992	0	0	0	200.567	0	-100,00	23,89	0,00	0
09	5 Diğer Gelirler	365	0	0	0	0	0	365	0	0	0	0	0	0	0	365	0	-100,00	100,00		